

**ФЕДЕРАЛЬНОЕ ГОСУДАРСТВЕННОЕ БЮДЖЕТНОЕ  
УЧРЕЖДЕНИЕ НАУКИ  
ИНСТИТУТ АРХЕОЛОГИИ РОССИЙСКОЙ АКАДЕМИИ НАУК**


«утверждаю»

Зам. директора ИА РАН М.В. Вдовиченко



**НАУЧНО-ТЕХНИЧЕСКИЙ ОТЧЕТ  
О ВЫПОЛНЕННОЙ АРХЕОЛОГИЧЕСКОЙ РАЗВЕДКЕ НА ТЕРРИТОРИИ ЗЕМЕЛЬНОГО УЧАСТКА  
ПО ОБЪЕКТУ: «РЕКОНСТРУКЦИЯ ТРУБОПРОВОДА ВОДООТВЕДЕНИЯ ПО АДРЕСУ Г.БАЛАХНА  
УЛ. ДЗЕРЖИНСКОГО (ОТ Д. 72 ДО Д. 47 ПО УЛ. ДЗЕРЖИНСКОГО)», РАСПОЛОЖЕННОМУ В  
БАЛАХНИНСКОМ МУНИЦИПАЛЬНОМ ОКРУГЕ НИЖЕГОРОДСКОЙ ОБЛАСТИ В 2025 ГОДУ.**

Руководитель работ:

 **МИЛОВАНОВ С.И.**

Исполнитель:

 **ВАНЬКОВ М.И.**

МОСКВА 2025

## АННОТАЦИЯ

**Структура отчета:** отчет состоит из 1 тома. Общее количество текста 13 стр., количество иллюстраций 17.

**Открытый лист:** № Р018-00103-00/03765294 выдан 20 ноября 2025 г. Министерством культуры Российской Федерации на право проведения археологической разведки.

**Место работы:** Нижегородская область, Балахнинский муниципальный округ, г. Балахна, ул. Дзержинского, от д. 72 до д. 47.

**Ключевые слова:** шурф, Нижегородская область, г. Балахна, реконструкция трубопровода водоотведения, археологическая разведка.

**Цель работы:** археологическая разведка и историко-культурная экспертиза с целью определения наличия/отсутствия объектов археологического наследия на территории земельного участка по объекту: «Реконструкция трубопровода водоотведения по адресу г.Балахна ул. Дзержинского (от д. 72 до д. 47 по ул. Дзержинского)», расположенному в Балахнинском муниципальном округе Нижегородской области.

**Результаты:** Полевые работы включали: закладку 2 шурфов размером 1 х 1 м каждый общей площадью 2 кв. м. Протяженность обследованного участка составляет 0,16 км, ширина 15-20 м.

В результате проведения археологических исследований на территории земельного участка по объекту: «Реконструкция трубопровода водоотведения по адресу г.Балахна ул. Дзержинского (от д. 72 до д. 47 по ул. Дзержинского)», расположенному в Балахнинском муниципальном округе Нижегородской области установлено, что часть исследуемого землеотвода располагается в границах объекта археологического наследия «Культурный слой г. Балахна», XV – XVIII вв.

## СОДЕРЖАНИЕ

<b>ВВЕДЕНИЕ.....</b>	<b>4</b>
<b>ГЕОМОРФОЛОГИЧЕСКАЯ            ХАРАКТЕРИСТИКА            УЧАСТКА</b>	
<b>ИССЛЕДОВАНИЯ.....</b>	<b>5</b>
<b>ХАРАКТЕРИСТИКА ТЕРРИТОРИИ ИССЛЕДОВАНИЯ.....</b>	<b>8</b>
<b>ИСТОРИЯ ИЗУЧЕНИЯ ТЕРРИТОРИИ ИССЛЕДОВАНИЯ.....</b>	<b>8</b>
<b>МЕТОДИКА И ОРГАНИЗАЦИЯ РАБОТ.....</b>	<b>10</b>
<b>РЕЗУЛЬТАТЫ НАТУРНЫХ ИССЛЕДОВАНИЙ.....</b>	<b>11</b>
<b>ЗАКЛЮЧЕНИЕ.....</b>	<b>13</b>
<b>Альбом иллюстраций.....</b>	<b>14</b>

## ВВЕДЕНИЕ

В 2025 г. Волжской экспедицией Института археологии Российской Академии наук по договору №930МС-25/7 от 13 октября 2025 года с ООО «ПСК СПЕЦГАЗ» проводились научно-исследовательские археологические работы (разведки) и историко-культурная экспертиза земельного участка по объекту: «Реконструкция трубопровода водоотведения по адресу г.Балахна ул. Дзержинского (от д. 72 до д. 47 по ул. Дзержинского)», расположенному в Балахнинском муниципальном округе Нижегородской области.

Работы осуществлялись на средства Заказчика на основании Открытого листа № P018-00103-00/03765294 выданного 20 ноября 2025 г. Министерством культуры РФ на имя сотрудника отдела сохранения археологического наследия ИА РАН Ванькова Максима Ивановича, который дает право на проведение археологических разведок с осуществлением локальных земляных работ в целях выявления объектов археологического наследия, уточнения сведения о них и планированию мероприятий по обеспечению их сохранности.

Исследуемый земельный участок располагается в центральной части г. Балахна, на удалении 0,9 км к северо-северо-западу от церкви Спаса Нерукотворного Образа, на удалении в 0,8 км к юго-востоку от церкви Сретения Господня, на правом берегу р. Волга на удалении 0,2 км к западу от ее русла. Протяженность обследованного участка составляет 0,16 км, ширина 15-20 м.

Основной целью проводившихся археологических исследований являлась историко-культурная экспертиза земельного участка, отведенного под хозяйственное освоение.

В задачи исследований входило:

1. Проработка и анализ картографического материала, научных отчетов, публикаций для выяснения исторической характеристики территории и уточнения данных наличия объектов культурного наследия на участке исследования.
2. Проведение разведочных работ на участке, отведенном под хозяйственное освоение.
3. Определение наличия или отсутствия объектов культурного (археологического) наследия на обозначенном участке.

В ходе работ было проведено предварительное ознакомление с литературными и графическими материалами, осуществлена проработка печатных материалов по региону исследования, проведено изучение и анализ фондовых, архивных и письменных источников.

Полевые работы включали: закладку 2 шурфов, размером 1 х 1 м каждый, общей площадью 2 кв. м, послойное изучение напластований ручным способом с ручной переборкой грунта; фотофиксацию процесса работ и прохождения маршрута обследования, археологические обмеры, ведение полевой документации.

Работы осуществлялись под непосредственным руководством автора.

## **ГЕОМОРФОЛОГИЧЕСКАЯ ХАРАКТЕРИСТИКА УЧАСТКА ИССЛЕДОВАНИЯ**

Нижегородская область расположена в центре Восточно-Европейской (Русской) равнины. Граничит: на северо-западе и севере с Костромской областью, на севере и северо-востоке – с Кировской областью, на востоке – с Республикой Марий Эл и Чувашской республикой, на юге – с Республикой Мордовия, на юго-западе – с Рязанской областью, на западе – с Владимирской и Ивановской областью. Площадь 76,9 тыс. кв. км. Разделена на 48 районов. Административный центр области – Нижний Новгород. Волга является естественной границей, разделяющей Нижегородскую область на две различные в физико-географическом отношении части: северная – низменное Заволжье и южная – возвышенное правобережье рр. Оки и Волги. Лесное Заволжье – северо-восточное окончание Волжско-Оско-Донской впадины – представляет собой песчаную равнину высота 100-150 м со сглаженными и мягкими формами рельефа. На севере Заволжье прилегает к отрогам Северных Увалов, на востоке – к полого спускающимся склонам Марийско-Вятского тектонического вала. Последнее валдайское оледенение не захватило территории Нижегородской области, но оказало большое влияние на характер поверхности, так как потоки талых вод отложили огромные песчаные массивы в Заволжье, а отчасти и в более южных районах. Впоследствии перевеянные ветром пески создали характерные для Заволжья дюны, местами сильно размытые, сглаженные и заросшие лесом. Южная часть Нижегородской области является северным и северо-западным продолжением Приволжской возвышенности, имеет овражистую складчатую поверхность, значительно поднятую около Оки и Волги и понижающуюся к юго-западу. К северу от рр. Сережа и Пьяна она круто обрывается к Оке и Волге. В Нижегородской области имеются месторождения железных руд, строительных материалов, в т.ч. большие залежи доломитов, бутового камня и гипса.

Нижегородская область имеет хорошо развитую речную сеть – свыше 200 значительных рек, три четверти, из которых протекают на лесном севере. Все они входят в бассейн Волги, пересекающей территорию области с северо-запада на юго-восток на протяжении ок. 280 км. Из ее притоков первое место занимает Ока. Наиболее крупным притоком Оки является Теша. Из других притоков Волги справа выделяются Кудьма и Сура с притоками Пьяна и Алатырь. Долины их хорошо разработаны. Левобережные притоки Волги – Узола, Линда, Керженец, Ветлуга – имеют слабо врезанные долины, покрытые лесом и лугами. Все реки Нижегородской области типично равнинные, характеризуются медленным и спокойным течением. Озера встречаются преимущественно на севере. Большинство из них – дюнного

и ледникового происхождения – расположено на водоразделах рр. Ветлуга – Керженец и Керженец – Линда (Линево, Бол. и Мал. Плотова), в междуречье Оки и Волги (Пырекос). Встречаются озера и смешанного ледниково-карстового происхождения: Светлояр, Кудьмояр и др. В южной части находятся главным образом карстовые озера: в районе рр. Сережа и Пьяна – Вадское озеро.

В распространении почвенного покрова на территории Нижегородской области с севера на юг можно выделить три зоны: дерново-подзолистую, серых лесных почв и черноземную; широко распространены также болотистые и пойменные луговые почвы. Первая зона занимает Заволжье и отчасти приокские районы, встречается на правобережье Волги на песчаных породах. Серые лесные почвы, протянувшиеся широкой полосой вдоль Оки и Волги, имеют большое сельскохозяйственное значение и распаханы. На юго-востоке имеются относительно небольшие площади чернозема (по территории области проходит северная граница его распространения).

Нижегородская область расположена в основном в двух растительных зонах: лесной на севере и лесостепной на юге. На крайнем юге небольшие участки заняты степью. Выделяются лесные подзолы (с севера на юг): елово-пихтовая, еловая, елово-широколиственная и широколиственная (дубравы). Широколиственные леса были распространены к югу от Волги до южной и восточной, границ области. Почти все они уступили место пашне. Незональными типами растительности являются сосновые леса, связанные всегда с песчаными пространствами древних и современных речных долин; заливные луга, болота <sup>1</sup>.

Участок исследования располагался на территории Балахнинского низинного ландшафтного района.

Балахнинский низинный район – это плоская песчаная равнина в междуречье Волги и Оки. На севере она соседствует с Узоло-Керженским природным районом. Граница проходит по конечно-моренной гряде. Южнее лежат пески водно-ледникового происхождения. На западе природная граница условно совпадает с административной границей области, хотя если не брать ее во внимание, то ландшафтный район тянется дальше на запад. На востоке и юге низинный район ограничен реками Окой и Волгой. На территории расположены Балахнинский и Володарский административные районы, заокская часть Павловского административного района, территория города Дзержинска и заречная часть Нижнего Новгорода: Автозаводский, Канавинский, Ленинский, Московский и Сормовский районы города.

---

<sup>1</sup> Археологическая карта России. Нижегородская область. Часть I. М., 2004. С.9, 10.

Основными поверхностными породами, слагающими Балахнинскую низину, являются нижнепермские осадочные отложения. Их перекрывают флювиогляциальные пески, отложенные ледниковыми потоками. На небольшой глубине под толщей песков залегают гипсы и ангидриты кунгурского и татарского ярусов Пермской системы. Абсолютные высоты колеблются от 70 до 100 м. Наименьшая высота – урез реки Оки – около 65 м. Такая абсолютная отметка уровня Оки у города Дзержинска.

Рельеф Балахнинской низины образуют обширные зандровые аллювиальные равнины, чередующимися с многочисленными котловинами, занятыми болотами и реже озерами. Выделяются обширные дюнно-бугристые и плоские террасы Волги и Оки. В тех местах нижнего Приочья, где на глубине нескольких десятков метров под водопроницаемой толщей террасовых отложений залегают карстующиеся гипсы и ангидриты, развиты карстовые явления. Особенно энергично карстовые процессы происходят в районе Дзержинска. Образуется довольно значительный по своей площади левобережный нижеокский карстовый район с многочисленными провальными воронками. Выделяется Дзержинская карстовая пещера, представляющая единственную подземную полость, проявившуюся на поверхности низины.

На песчаных поверхностях террас и древних зандров наблюдается перевевание песков, создающее эоловый рельеф. Пески наиболее подвижны у населенных пунктов, где сведен естественный растительный покров. Проводится система мероприятий по закреплению песков на этих участках.

Климатические данные: температура января около -12, температура июля - около +18, годовое количество осадков – чуть более 500 мм.

Реки, протекающие на территории Балахнинского низинного природного района, являются правыми притоками Волги и левыми Оки. Они сравнительно короткие, течение их медленное. Это Сейма, Черная, Трестьяна, Железница и другие. Участок границы Нижегородской области проходит по реке Лух. Устьевым участком входит приток Оки – Клязьма. Наиболее крупные озера – Пырское (272 га), Боровское (50 га), Инженерное (44 га). Балахнинская низина отличается высокой заторфованностью. Это крупнейший торфяно-болотный район области. Торфяные болота занимают около 20% территории района. Встречаются болота всех типов.

Почвы в основном подзолистые – песчаные и супесчаные. Значительно распространены по заболоченным низинам глеевые и торфяно-болотные почвы. В поймах рек сосредоточены большие массивы аллювиальных дерново-луговых почв.

Преобладающий тип растительности Балахнинского низинного природного района – сосновые леса. На водоразделах широко распространены сфагновые болота. Для

кустарничкового яруса характерны черника и брусника. Встречаются жимолость, крушина и можжевельник. Для сосновых боров района характерна их сильная остепненность. По заболоченным низинам остепненные боры заменяются кочковатыми заболоченными лесами, из мелколиственных пород – березы, осины и ольхи.

Балахнинский низинный природный район находится в природной зоне тайги внутри самой южной ее подзоны – подтайги <sup>2</sup>.

### **ХАРАКТЕРИСТИКА ТЕРРИТОРИИ ИССЛЕДОВАНИЯ**

Исследуемый земельный участок располагается в центральной части г. Балахна, на удалении 0,9 км к северо-северо-западу от церкви Спаса Нерукотворного Образа, на удалении в 0,8 км к юго-востоку от церкви Сретения Господня, на правом берегу р. Волга на удалении 0,2 км к западу от ее русла. Протяженность обследованного участка составляет 0,16 км, ширина 15-20 м.

Участок исследования находится в районе с плотной многоэтажной общественно-жилой застройкой. Землеотвод начинается во внутреннем жилом дворе, вблизи гаражей, и следует на запад. Участок проходит между домами 72 и 74 по ул. Дзержинского, пересекает пешеходные тротуары и автомагистраль. Затем выходит во внутренний двор деревянного дома (дом 47 по ул. Дзержинского). Далее обходит данный дом с севера и заканчивается в 25 м к западу.

Дневная поверхность участка, не занятая автодорогой и асфальтными дорожками, задернована, покрыта кустарником и деревьями. Рельеф дневной поверхности участка понижается с запада на восток, зафиксирован на отм. 75 – 77 м по Балтийской системе высот.

### **ИСТОРИЯ ИЗУЧЕНИЯ ТЕРРИТОРИИ ИССЛЕДОВАНИЯ**

О первых археологических находках, сделанных в границах современного г. Балахна упоминается В.В. Докучаевым в 1886 году. Археологические исследования, выявившие памятники археологии на территории и вблизи г. Балахна, проводились под руководством В.И. Каменского <sup>3</sup> в 1902,1903,1904 гг., Б.С. Жукова <sup>4</sup> в 1916,1917,1921, 1923 гг., Т.В.

---

<sup>2</sup> Балахнинский низинный район Нижегородской области // [www.lesnoytur.ru/](http://www.lesnoytur.ru/)

<sup>3</sup> Каменский В.И. Отчёт о раскопках В.И. Каменского в Балахнинском у. Нижегородской губ. // Архив ИИМК. Ф.1. 1903. Д.78.

<sup>4</sup> Жуков Б.С. Дневник раскопок Балахнинской дюнной стоянки. // Архив ИИМК. Ф.2. Оп.1. 1923. №90.



Гусевой<sup>5</sup> в 1993 году, Н.Н. Грибова<sup>6</sup> в 1994 году, И.О. Еремина<sup>7</sup> в 1995 году, Н.В. Ивановой в 2001 году, И.В. Ануфриевой в 2004 году, Ю.В. Зарубина в 2005 году, В.А. Батюкова<sup>8</sup> в 2009, 2011 гг., Е.И. Бакулина<sup>9</sup> в 2012 году, А.Е. Кравцова<sup>10</sup> в 2012 году<sup>11</sup>, Е.Е. Чернышевой<sup>12</sup> в 2025 году.

Западная часть землеотвода по объекту: «Реконструкция трубопровода водоотведения по адресу г.Балахна ул. Дзержинского (от д. 72 до д. 47 по ул. Дзержинского)», расположенному в Балахнинском муниципальном округе Нижегородской области располагается в границах объекта археологического наследия «Культурный слой г. Балахна», XV – XVIII вв.

Кроме того, к участку планируемых работ наиболее близко располагаются следующие памятники археологии: «Балахна. Поселение», неолит, эпоха бронзы, расположено на удалении ок. 0,4 км к северу от участка исследования, «Балахна. Стоянка 1 (Балахнинская II)», неолит; «Балахна. Стоянка 2 (Балахнинская III)», неолит, находился в 0,4 км к северо-северо-западу; «Балахна. Стоянка 3 (Горшиха)», мезолит, расположен на удалении ок. 0,5 км к северо-западу от участка исследования.

---

<sup>5</sup> Гусева Т.В. Отчёт о полевых исследованиях Нижегородской археологической службы в 1993 г. Т. 3. Работы в Балахне // Архив ИА РАН. Р-1. №18469.

<sup>6</sup> Грибов Н.Н. Отчет об археологических работах экспедиции Нижегородского историко-археологического центра «Регион» в г. Балахне Нижегородской области на территории Покровского монастыря в 1994 г. // Архив ИА РАН. Р-1. №18861.

<sup>7</sup> Еремин И.О. Археологические исследования на территории Нижегородской области в 1995 г. // Архив ИА РАН. Р-1. №19129.

<sup>8</sup> Батюков В.А. Отчёт об археологической разведке на трассе коммуникаций к проектируемой гостинице по ул. К.Маркса, д.1, г. Балахна Нижегородской обл. в 2011 г. // Архив ИА РАН. №29361.

<sup>9</sup> Бакулин Е.И. Отчёт об охранных археологических исследованиях в Нижегородской обл. в зоне строительства трассы ВЛ-500 кВ Костромская ГРЭС – Нижний Новгород с ПС Южная (Нижегородская) с заходами ВЛ 500 кВ, 220 кВ на территории Богородского р-на; на участках строительства в г. Семёнове по ул. Советской, д. 1; в г. Балахне по ул. Туполева, д. 2А; на участке строительства в г. Нижнем Новгороде напротив д. 26А по ул. Бурнаковской; в зоне проектирования мостового перехода через р. Волга на пересечении ул. С. Акимова и ул. К. Маркса в г. Нижнем Новгороде и на территории городского округа Бор в Борском р-не в 2012 г. // Архив ИА РАН. №33959.

<sup>10</sup> Кравцов А.Е. Отчёт об археологических исследованиях (разведке) Волжской экспедиции ИА РАН на территории Балахнинского р-на Нижегородской обл. в 2012 г. по проекту «Строительства Чебоксарской ГЭС на реке Волге» в части, касающейся поднятия уровня Чебоксарского водохранилища до отметки нормального подпорного уровня 68 м. Т.1 // Архив ИА РАН. №34672.

<sup>11</sup> Кравцов А.Е. Отчёт об охранных археологических исследованиях (разведке) Волжской экспедиции ИА РАН на территории Балахнинского р-на Нижегородской обл. в 2012 г. по проекту «Строительства Чебоксарской ГЭС на реке Волге» в части, касающейся поднятия уровня Чебоксарского водохранилища до отметки нормального подпорного уровня 68 м. Т.4 // Архив ИА РАН. №34675.

<sup>12</sup> Чернышова Е.Е. Документация, содержащая результаты исследований, в соответствии с которыми определяется наличие или отсутствие объектов, обладающих признаками объекта культурного наследия, на земельных участках, подлежащих воздействию земляных, строительных, мелиоративных, хозяйственных работ, предусмотренных статьёй 25 Лесного кодекса Российской Федерации работ по использованию лесов (за исключением работ, указанных в пунктах 3, 4 и 7 части 1 статьи 25 Лесного кодекса Российской Федерации) и иных работ на земельном участке по объекту: «Реконструкция ЛЭП-0,4кВ от ТП-10, ТП-35 в части строительства КЛ-0,4 (1,56 км) и установки ШРС (25 шт.) 2025 г. Балахнинский РЭС». ГАУ НО НПС «Археопойск». Нижний Новгород. 2025.

Также вблизи участка исследования археологические исследования проводились в 130 м к востоку в 2018 г. под руководством Е.В. Четвертакова<sup>13</sup> на земельном участке, выделенном под благоустройство территории Волжского сквера в г. Балахна Нижегородской области. В ходе работ был исследован участок площадью 1,97 га, было заложено 2 шурфа размером 1 x 1 м каждый. В результате археологического обследования земельного участка, выделенного под благоустройство территории Волжского сквера в г. Балахна Нижегородской области, признаков наличия объектов культурного (археологического) наследия обнаружено не было.

## МЕТОДИКА И ОРГАНИЗАЦИЯ РАБОТ

Методика проведения полевых работ определялась требованиями «Положения о порядке проведения археологических полевых работ и составления научной отчетной документации»<sup>14</sup>.

Работы велись на основании картографического материала, научных отчетов, хранящихся в архивах ИА РАН, а также публикаций для выяснения исторической характеристики территории и уточнения данных наличия объектов культурного наследия на участке исследования и соседних территориях.

Работы проводились при непосредственном участии держателя Открытого листа. Археологические исследования велись непосредственно в границах земельного участка, подлежащего обследованию.

Основной целью проводившихся археологических исследований являлась историко-культурная экспертиза земельного участка, отведенного под хозяйственное освоение.

В задачи исследований входило:

1. Проработка и анализ картографического материала, научных отчетов, публикаций для выяснения исторической характеристики территории и уточнения данных наличия объектов культурного наследия на участке исследования;
2. Проведение разведочных работ на участке, отведенном под хозяйственное освоение.
3. Определение наличия или отсутствия объектов культурного (археологического) наследия на обозначенном участке.

---

<sup>13</sup> Документация о выполненных археологических полевых работах, содержащая результаты исследований, в соответствии с которыми определяется наличие или отсутствие объектов, обладающих признаками объектов культурного (археологического) наследия, на земельном участке, выделенном под благоустройство территории Волжского сквера в г. Балахна Нижегородской области. // ООО НИП «Архика», Нижний Новгород, 2018 г.

<sup>14</sup> Положение о порядке проведения археологических полевых работ и составления научной отчетной документации (утверждено постановлением бюро Отделения историко-филологических наук РАН от 12.04.2023 №15).

Поставленные цели и задачи определили организацию и методику работ.

Первоначально осуществлялось предварительное ознакомление с литературными и графическими материалами, проработка печатных материалов по региону исследования, изучение и анализ фондовых, архивных и письменных источников.

При проведении полевых исследований на первом этапе осуществлялось натурное обследование территории земельного участка с визуальным осмотром местности с целью поиска памятников археологии, выраженных в рельефе местности (курганы, городища и др.). При проведении работ тщательно осматривались все нарушения почвенного горизонта как естественного, так и антропогенного происхождения. После чего выбиралось наиболее перспективные места закладки шурфов.

Шурфы границами были ориентированы по сторонам света. За нулевой репер принимался СЗ угол каждого шурфа.

Исследование в пределах шурфов проводилось вручную пластами мощностью 20 см, с ручной переборкой грунта на месте. Снятие пластов осуществлялось горизонтальными пластами. Описания выявленных напластований, пятен, ям, сооружений и прочих объектов велось в полевых дневниках.

Стенки, профиля, пласты и материковое основание тщательно зачищались. Планы пластов и фиксация профилей, стенок шурфов выполнялись в масштабе 1:20.

Работы проводились в конце осени, в период становления незначительного снежного покрова. Поскольку грунт на месте закладки шурфа не был промерзшим, установка отопительного павильона не требовалась.

Так как в шурфе 2 не был выявлен культурный слой, то стерильные напластования (материк), прокапывались на глубину 30-52 см. В шурфе 1 работы остановлены на отм. -175/-178 см в связи с возможностью обрушения стенок. Шурфы после проведения археологических исследований были засыпаны. Местоположение шурфов фиксировались в системе координат WGS-84.

## **РЕЗУЛЬТАТЫ НАТУРНЫХ ИССЛЕДОВАНИЙ**

**Шурф 1 (координаты: 56°30'21.10"С 43°36'6.29"В, илл. 9, 10)** заложен в восточной части участка исследования, в 20 метрах к востоку от дома 74 по улице Дзержинского. Участок, где располагался шурф, задернован.

Шурф размером 1 x 1 м, ориентирован по сторонам света. Дневная поверхность ровная, зафиксирована на отм. 0/-3 см.

В шурфе прослежена следующая стратиграфия (стратиграфия дана по В стенке):

- дёрн, мощностью 0,02-0,03 м;

- тёмно-серый суглинок, мощностью 0,06-0,07 м;
- рыжий опесчаненный суглинок, мощностью 0,03-0,12 м;
- тёмно-серая супесь с вкраплениями белёсой супеси, мощностью 0,27-0,28 м;
- мешанные тёмно-серая супесь и рыже-коричневый опесчаненный суглинок, мощностью 0,29-0,39 м;
- рыже-коричневый, рыжий и желтый опесчаненные суглинки, мощностью 0,9-1,05 м.

Работы в шурфе остановлены на отм. -175/-178 см в связи с возможностью обрушения стенок.

Шурф после завершения фиксационных работ был полностью засыпан землей.

**Наличия культурного слоя и объектов археологического наследия в шурфе не выявлено.**

**Шурф 2** (координаты: 56°30'19.64"С 43°35'59.48"В, илл. 12 - 17) заложен в западной части участка исследования (в пределах выявленного объекта археологического наследия «Культурный слой г. Балахна», в 20 метрах к западу от дома 47 по улице Дзержинского. Участок, где располагался шурф, был свободен от дерна.

Шурф размером 1 х 1 м, ориентирован по сторонам света. Дневная поверхность повышается с запада на восток, зафиксирована на отм. 0/+5 см.

В шурфе прослежена следующая стратиграфия (стратиграфия дана по С стенке):

- тёмно-серая супесь с включением бытового мусора и комков светло-желтой супеси, мощностью 0,14-0,48 м. С уровня нижней границы описанного слоя в шурфе зафиксировано заполнение траншеи. Заполнение сформировано мешанным слоем коричневой, светло-коричневой, серой супеси с комками темно-серой супеси и включениями бытового мусора второй пол. XX в;

- за пределами траншеи ниже прослежен слой мешанной коричневой и желтой супеси с вкраплениями тёмно-серой супеси, мощностью до 0,7 м;

- светло-желтая супесь, мощностью до 0,09 м;

- коричневая супесь, мощностью до 0,4 м, представлявшая собой погребенную почву.

Материк – рыжая супесь, неровный, зафиксирован на отм. -65/-89 см. Стерильные материковые слои были прокопаны на глубину 0,3-0,52 м.

Шурф после завершения фиксационных работ был полностью засыпан землей.

*Каких-либо находок при разборе напластований в шурфе не выявлено, керамического материала не зафиксировано.*

**Наличия культурного слоя и объектов археологического наследия в шурфе не выявлено.**

## ЗАКЛЮЧЕНИЕ

В 2025 г. Волжской экспедицией Института археологии Российской Академии наук по договору №930МС-25/7 от 13 октября 2025 года с ООО «ПСК СПЕЦГАЗ» проводились научно-исследовательские археологические работы (разведки) и историко-культурная экспертиза земельного участка по объекту: «Реконструкция трубопровода водоотведения по адресу г.Балахна ул. Дзержинского (от д. 72 до д. 47 по ул. Дзержинского)», расположенному в Балахнинском муниципальном округе Нижегородской области (протяженность обследованного участка составляет 0,16 км, ширина 15-20 м).

Работы осуществлялись на средства Заказчика на основании Открытого листа № P018-00103-00/03765294 выданного 20 ноября 2025 г. Министерством культуры РФ на имя сотрудника отдела сохранения археологического наследия ИА РАН Ванькова Максима Ивановича.

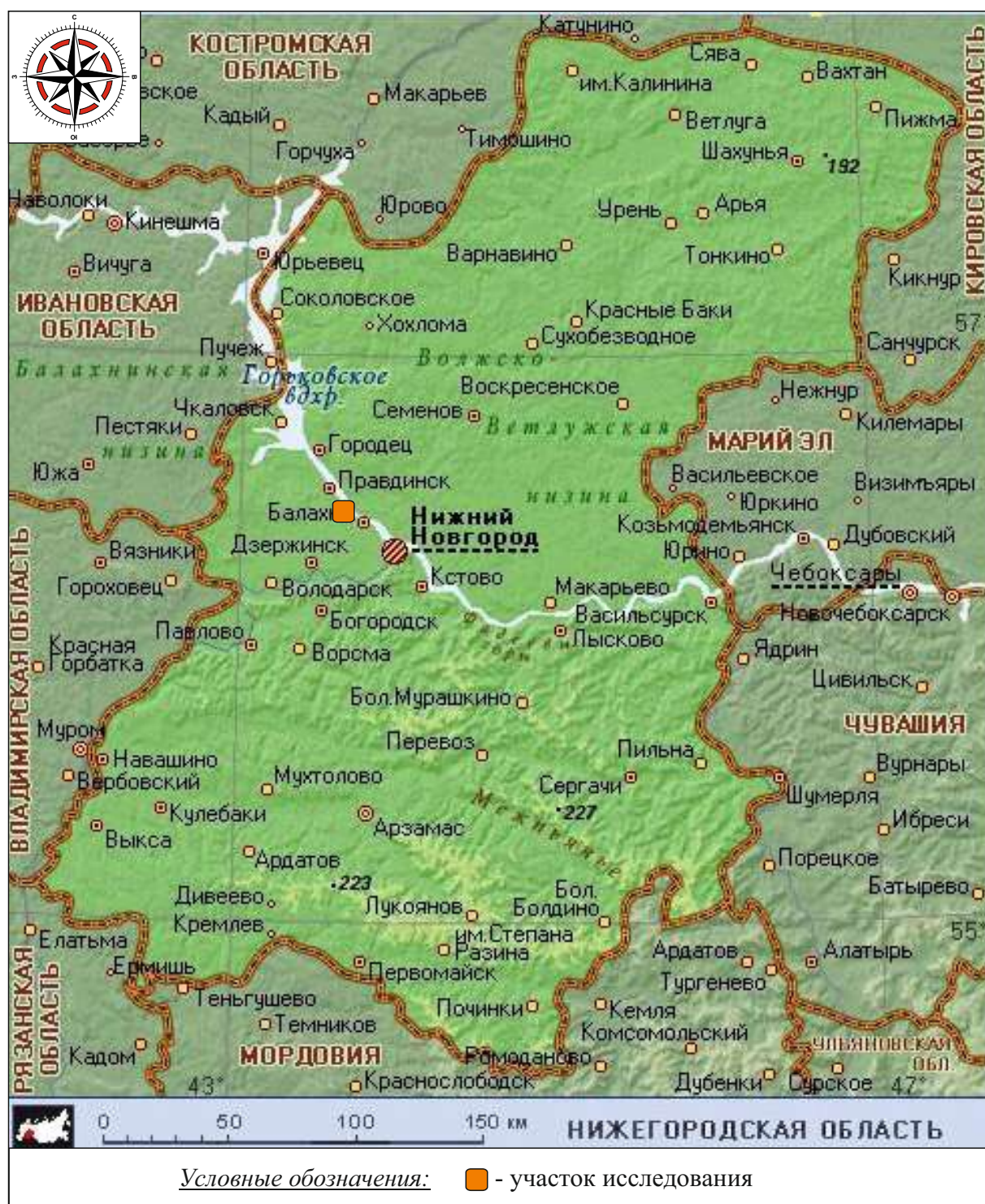
В ходе проведенных исследований был осуществлен комплекс разведочных археологических мероприятий: натурное обследование территории участка по предоставленному Заказчиком картографическому материалу методом сплошной археологической разведки с визуальным осмотром местности по всей территории участка, шурфовка, поиск и сбор подъемного археологического материала, фотофиксация всех этапов полевых работ.

Для реализации поставленной цели было заложено 2 шурфа размером 1 x 1 м каждый общей площадью 2 кв. м, проведено послойное изучение напластований ручным способом с ручной переборкой грунта; осуществлены фотофиксация процесса работ и территории исследования, археологические обмеры, ведение полевой документации.

**В результате проведения архивных исследований по объекту: «Реконструкция трубопровода водоотведения по адресу г.Балахна ул. Дзержинского (от д. 72 до д. 47 по ул. Дзержинского)», расположенному в Балахнинском муниципальном округе Нижегородской области установлено, что западная часть исследуемого землеотвода располагается в границах объекта археологического наследия «Культурный слой г. Балахна», XV – XVIII вв.**

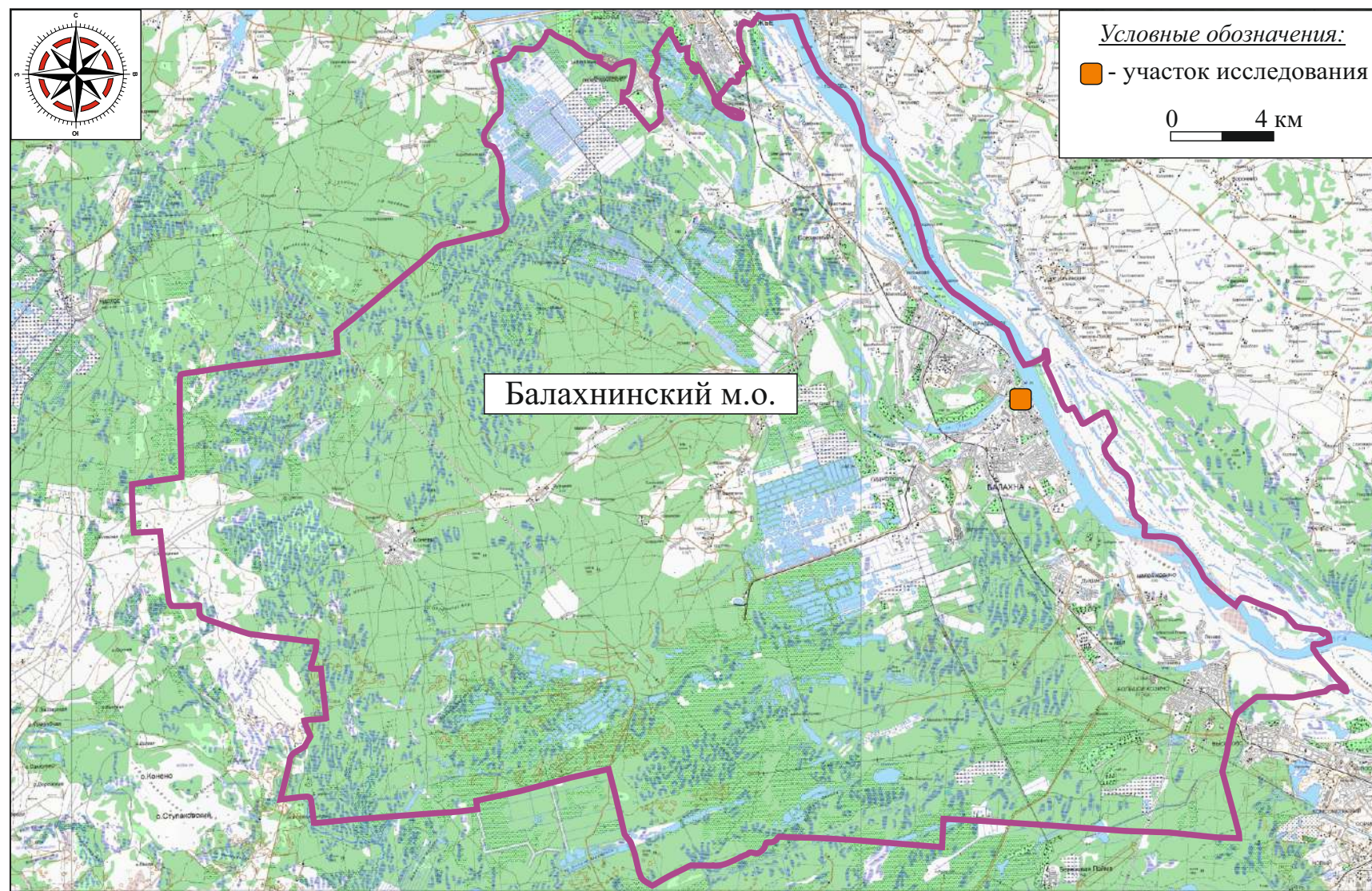
# **Альбом иллюстраций**





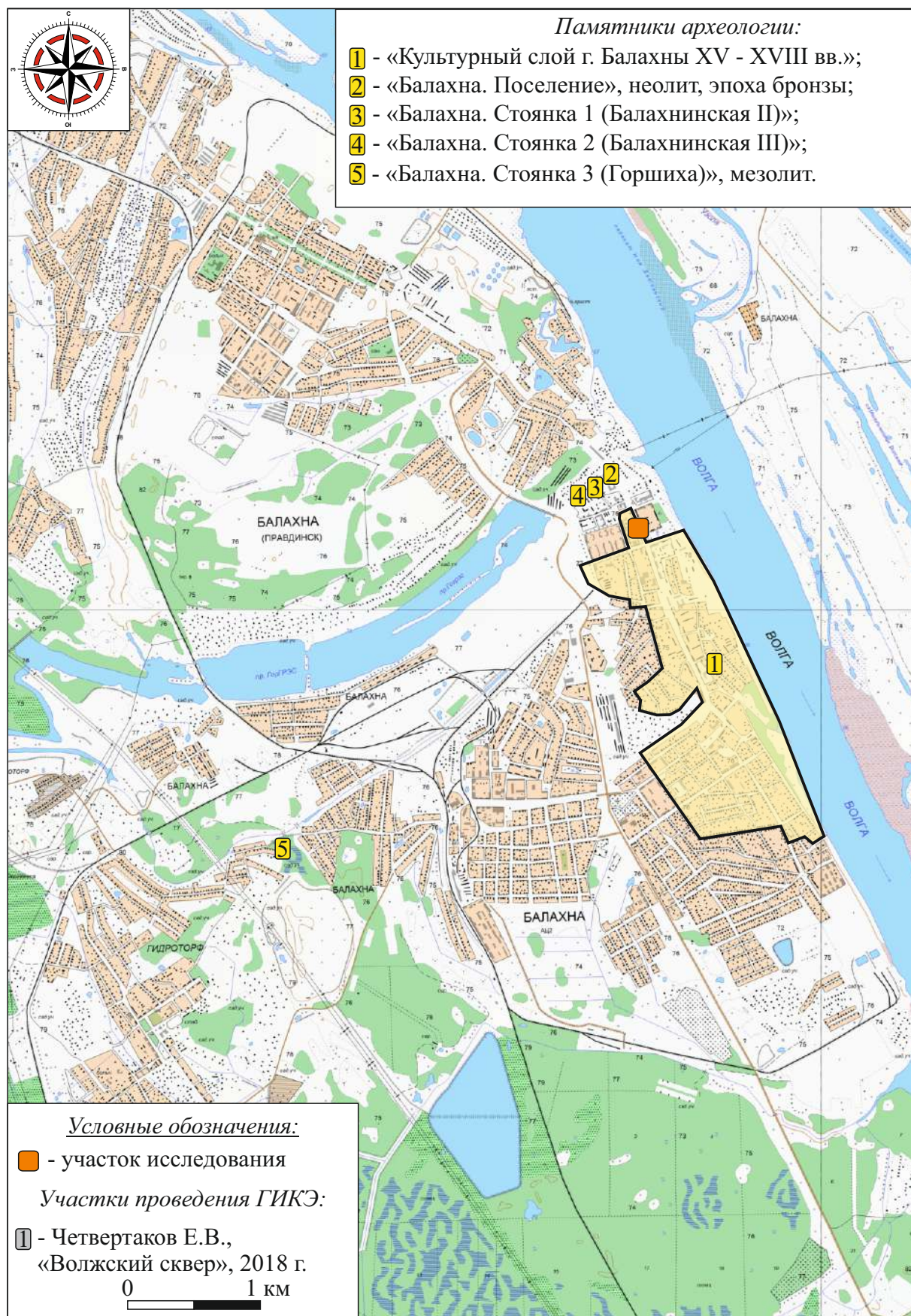
Илл. 1. Нижегородская область, м.о. Балахнинский, г. Балахна, реконструкция трубопровода водоотведения по ул. Дзержинского - 2025 г.  
Карта Нижегородской области.





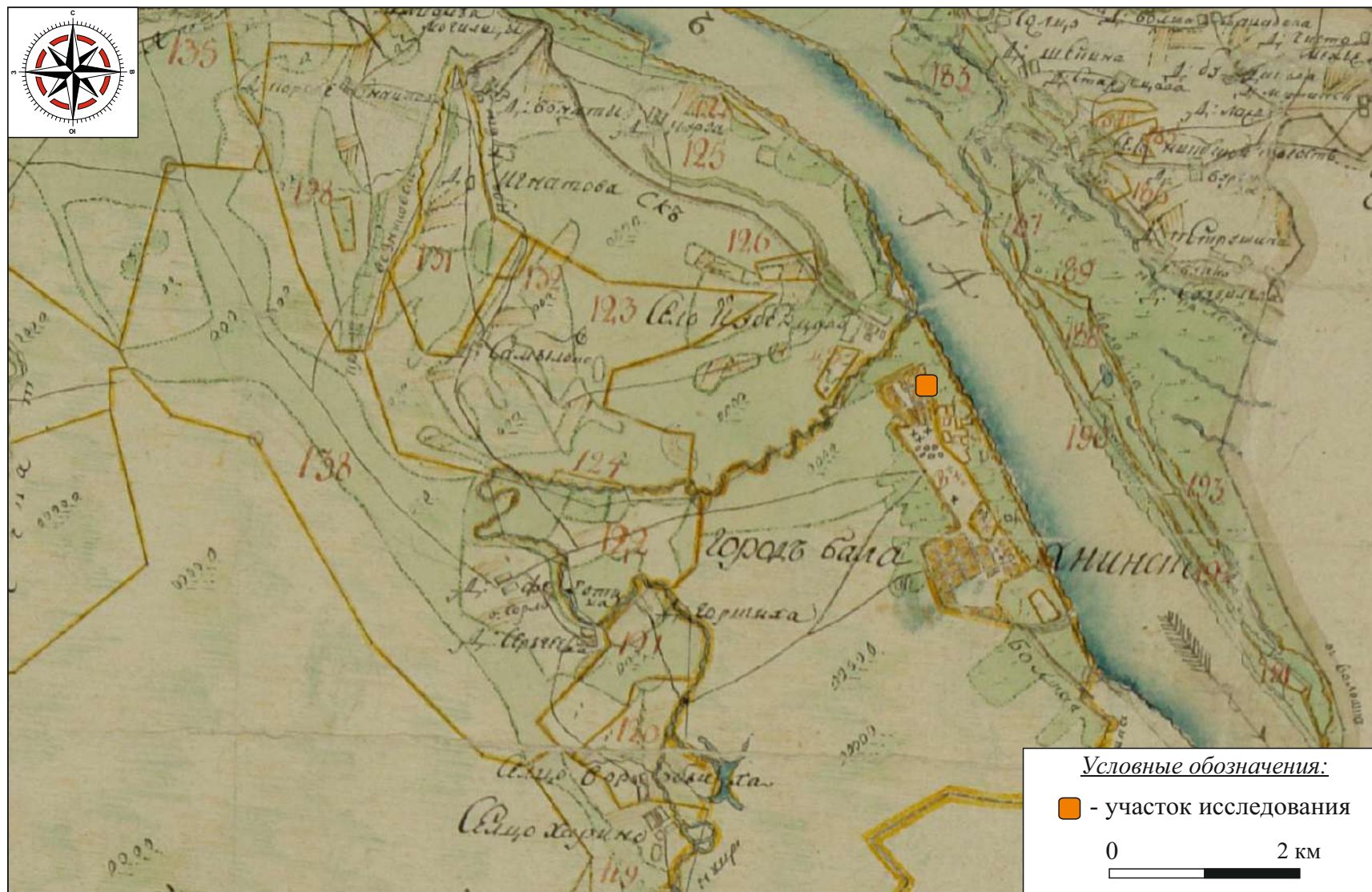
Илл. 2. Нижегородская область, м.о. Балахнинский, г. Балахна, реконструкция трубопровода водоотведения по ул. Дзержинского - 2025 г.  
Карта Балахнинского муниципального округа (состояние местности на 1990-е гг.).





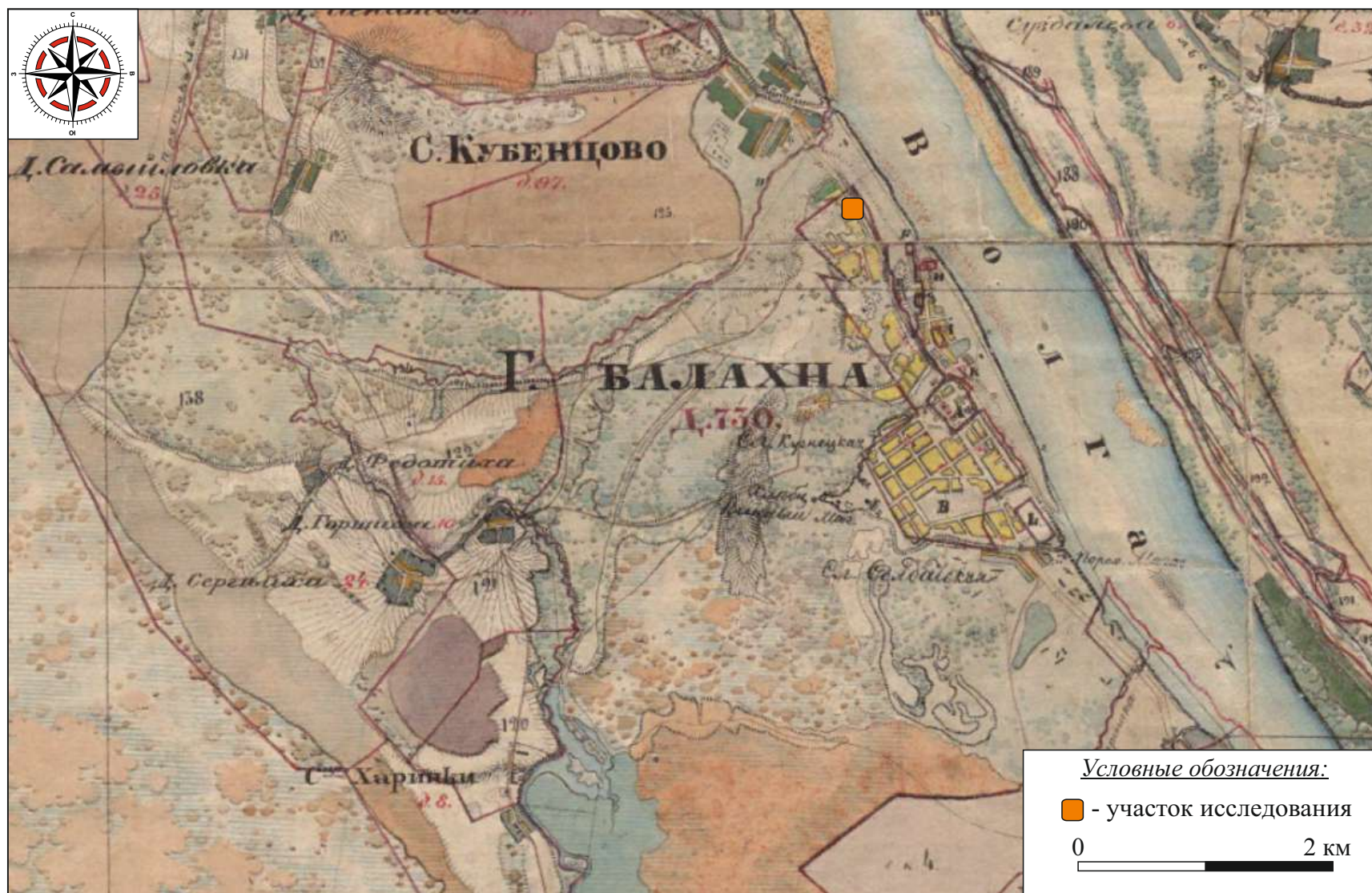
Илл. 3. Нижегородская область, м.о. Балахнинский, г. Балахна, реконструкция трубопровода водоотведения по ул. Дзержинского - 2025 г.  
Памятники археологии ближайшей округи.



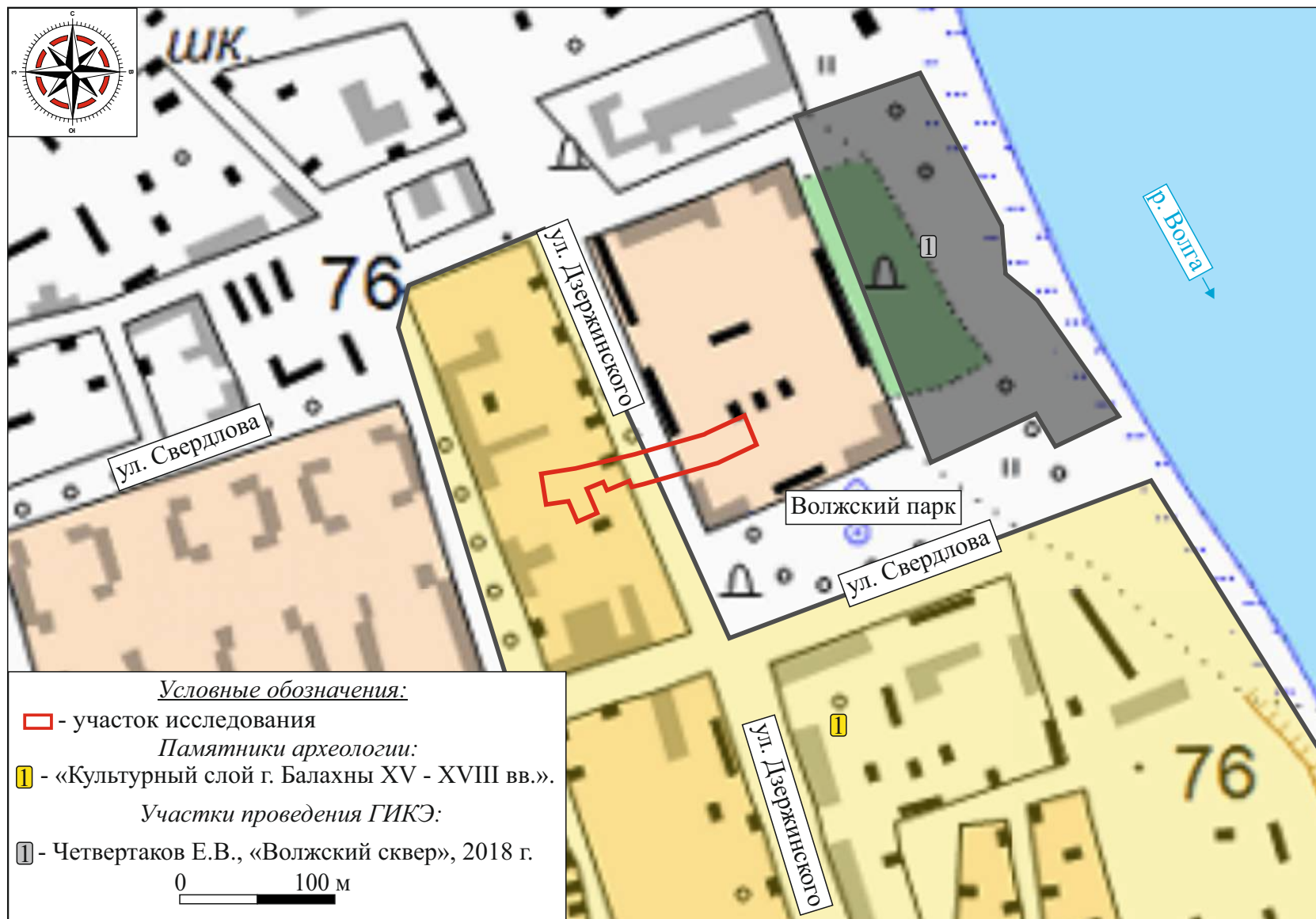


Илл. 4. Нижегородская область, м.о. Балахнинский, г. Балахна, реконструкция трубопровода водоотведения по ул. Дзержинского - 2025 г.  
Фрагмент Плана Генерального межевания Балахнинского уезда Нижегородской губернии 1780 г.



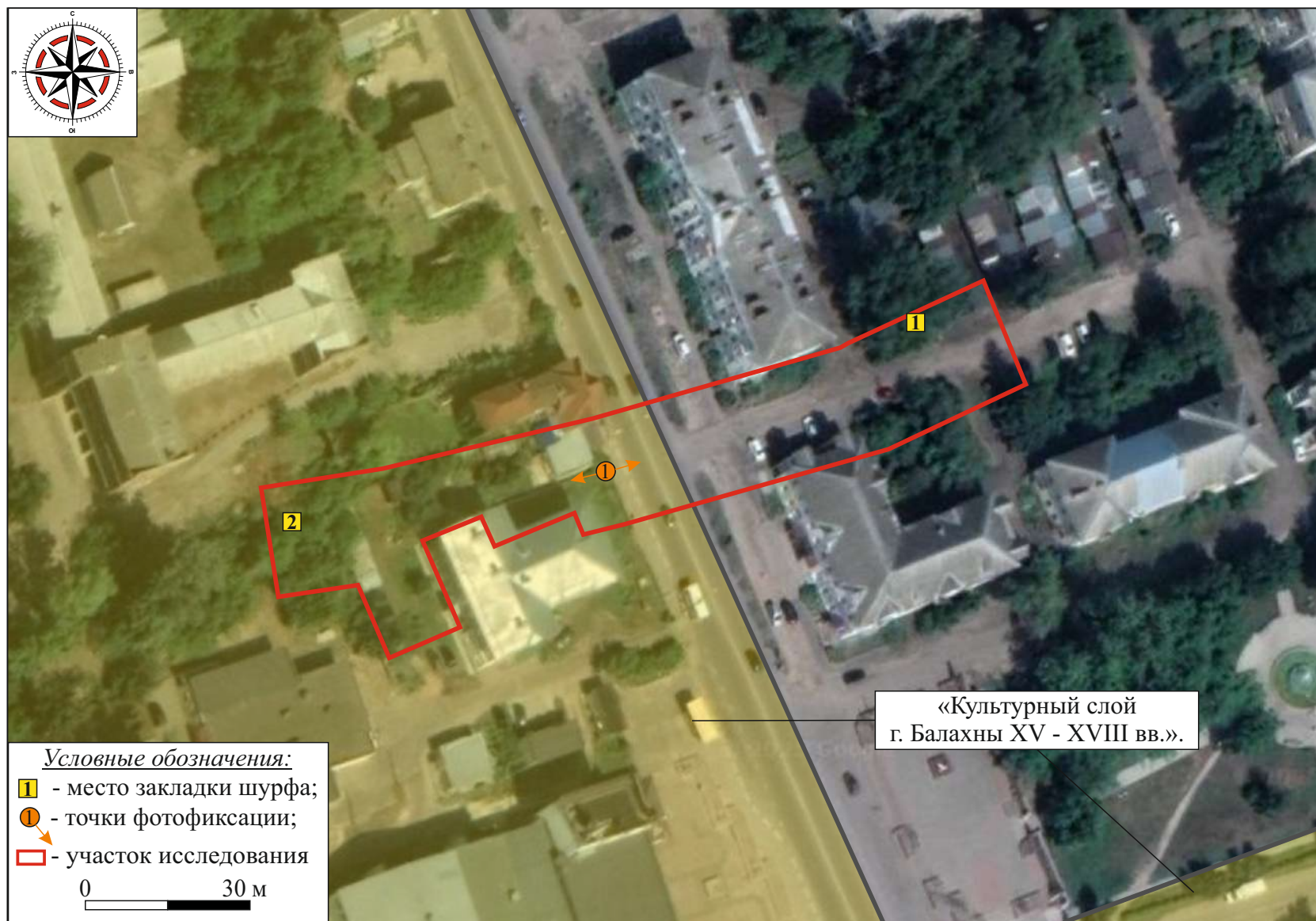


Илл. 5. Нижегородская область, м.о. Балахнинский, г. Балахна, реконструкция трубопровода водоотведения по ул. Дзержинского - 2025 г. Фрагмент топографической карты Нижегородской губернии 1850 г. (автор А.И. Менде).

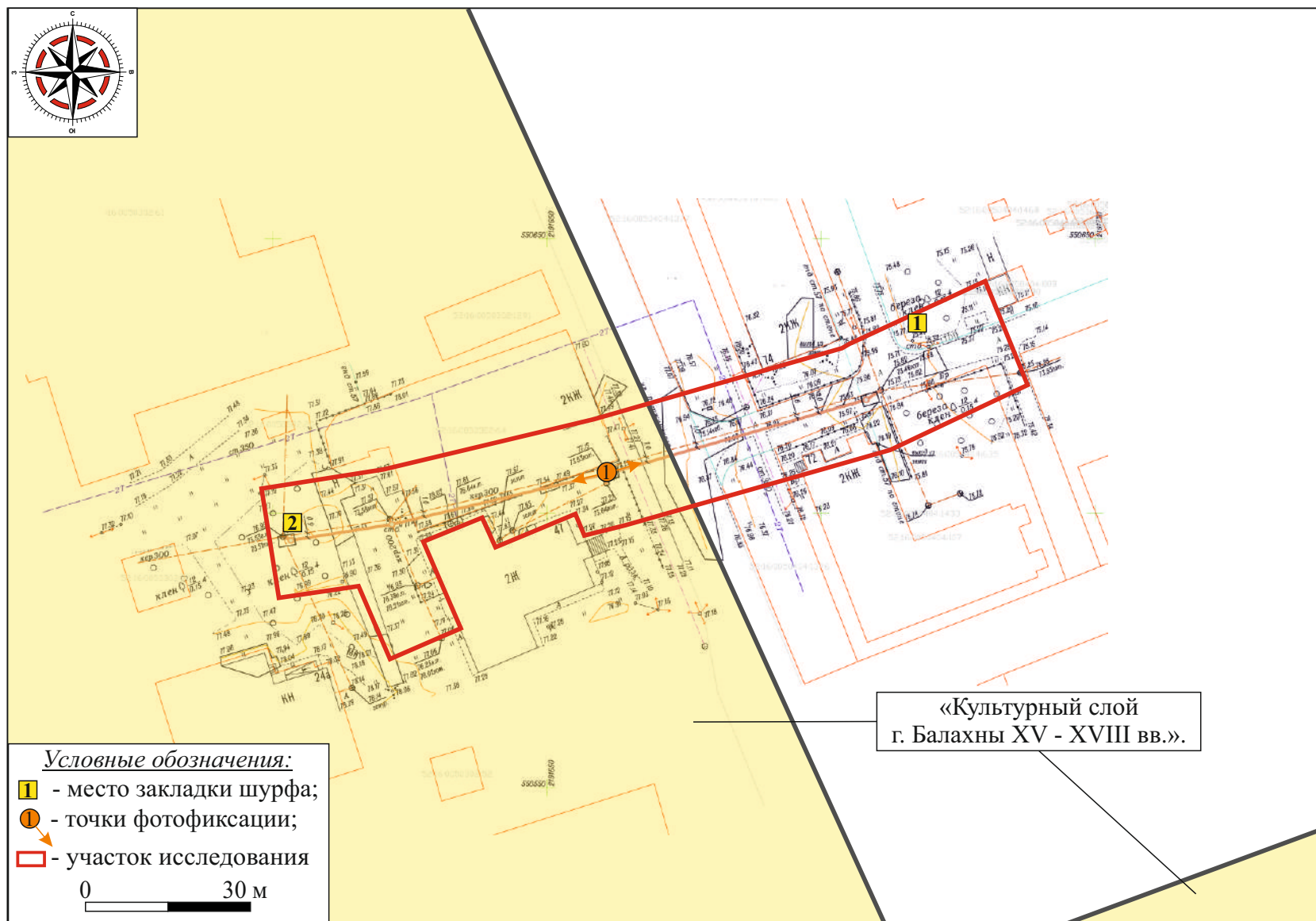


Илл. 6. Нижегородская область, м.о. Балахнинский, г. Балахна, реконструкция трубопровода водоотведения по ул. Дзержинского - 2025 г.  
Ситуационный план местности с нанесением участка исследования (источник снимка: nakarte.me).





Илл. 7. Нижегородская область, м.о. Балахнинский, г. Балахна, реконструкция трубопровода водоотведения по ул. Дзержинского - 2025 г. Космоснимок с нанесением участка исследования и расположением шурфов (источник космоснимка: google.ru, дата съемки 2023 г.).



Илл. 8. Нижегородская область, м.о. Балахнинский, г. Балахна, реконструкция трубопровода водоотведения по ул. Дзержинского - 2025 г. Топографический план с нанесением участка исследования и расположением шурфов (топооснова предоставлена Заказчиком).





1



2



3

Илл. 9. Нижегородская область, м.о. Балахнинский, г. Балахна, реконструкция трубопровода водоотведения по ул. Дзержинского - 2025 г.  
Шурф 1. 1 - видовая фотография шурфа до начала работ; 2 - видовая фотография шурфа на уровне завершения работ;  
3 - видовая фотография закопанного шурфа. Фото с В.





1



2



3

Илл. 10. Нижегородская область, м.о. Балахнинский, г. Балахна, реконструкция трубопровода водоотведения по ул. Дзержинского - 2025 г.  
Шурф 1. 1 - фотография восточной стенки шурфа; 2 - фотография нижней части восточной стенки шурфа;  
3 - фотография поверхности шурфа на уровне завершения работ. Фото с 3.





1



2

Илл. 11. Нижегородская область, м.о. Балахнинский, г. Балахна, реконструкция трубопровода водоотведения по ул. Дзержинского - 2025 г.  
 1 - вид на В часть участка. Точка фотофиксации 1. Фото с ЗЮЗ;  
 2 - вид на центр участка. Точка фотофиксации 1. Фото с ВСВ.





1



2

Илл. 12. Нижегородская область, м.о. Балахнинский, г. Балахна, реконструкция трубопровода водоотведения по ул. Дзержинского - 2025 г.  
Шурф 2. 1 - видовая фотография шурфа до начала работ. Фото с Ю;  
2 - видовая фотография шурфа до начала работ. Фото с Ю.





1



2

Илл. 13. Нижегородская область, м.о. Балахнинский, г. Балахна, реконструкция трубопровода водоотведения по ул. Дзержинского - 2025 г.  
Шурф 2. 1 - фотография поверхности шурфа после разбора первого пласта. Фото с Ю;  
2 - фотография поверхности шурфа после разбора второго пласта. Фото с Ю.





1



2

Илл. 14. Нижегородская область, м.о. Балахнинский, г. Балахна, реконструкция трубопровода водоотведения по ул. Дзержинского - 2025 г.  
Шурф 2. 1 - фотография поверхности шурфа после разбора третьего пласта. Фото с Ю;  
2 - фотография поверхности шурфа на уровне завершения работ. Фото с Ю.





1



2

Илл. 15. Нижегородская область, м.о. Балахнинский, г. Балахна, реконструкция трубопровода водоотведения по ул. Дзержинского - 2025 г.  
Шурф 2. 1 - фотография северной стенки шурфа. Фото с Ю;  
2 - фотография восточной стенки шурфа. Фото с З.





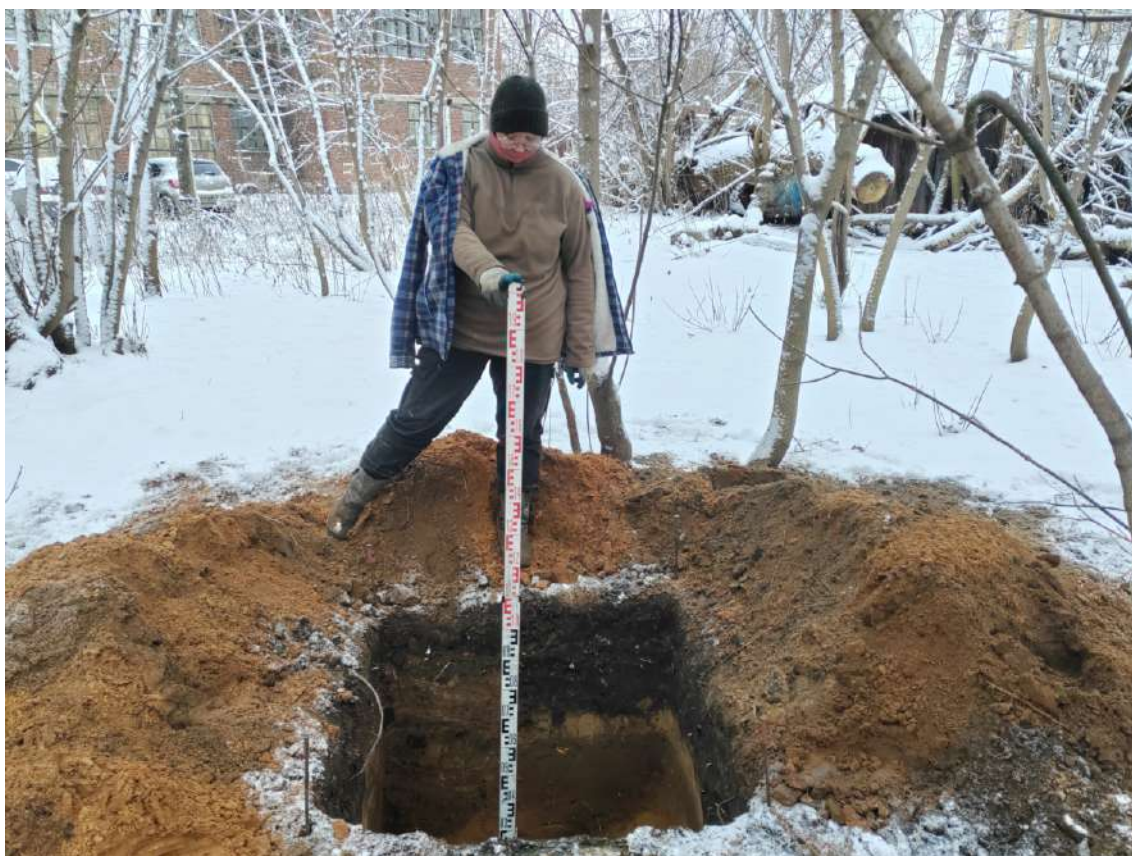
1



2

Илл. 16. Нижегородская область, м.о. Балахнинский, г. Балахна, реконструкция трубопровода водоотведения по ул. Дзержинского - 2025 г.  
Шурф 2. 1 - фотография южной стенки шурфа. Фото с С;  
2 - фотография западной стенки шурфа. Фото с В.





1



2

Илл. 17. Нижегородская область, м.о. Балахнинский, г. Балахна, реконструкция трубопровода водоотведения по ул. Дзержинского - 2025 г.  
Шурф 2. 1 - видовая фотография шурфа на уровне завершения работ;  
2 - видовая фотография закопанного шурфа. Фото с Ю;





Министерство культуры Российской Федерации

# ОТКРЫТЫЙ ЛИСТ

№ P018-00103-00/03765294

Настоящий открытый лист выдан:

**Ванькову Максиму Ивановичу**

паспорт

(серия номер паспорта)

на право проведения археологических полевых работ  
на земельном участке под объект «Реконструкция трубопровода водоотведения  
по адресу: г. Балахна, ул. Дзержинского (от д. 72 до д. 47 по ул. Дзержинского)»  
в Балахнинском м.о. Нижегородской области.

(место проведения археологических полевых работ)

На основании открытого листа

**Ваньков Максим Иванович**

(Ф.И.О.)

имеет право производить следующие археологические полевые работы:  
*археологические разведки с осуществлением локальных земляных работ на указанной территории в целях выявления объектов археологического наследия, уточнения сведений о них и планирования мероприятий по обеспечению их сохранности.*

Передоверие права на проведение археологических полевых работ по данному открытому листу другому лицу запрещается.

Срок действия открытого листа: с 20 ноября 2025 г. по 31 июля 2026 г.

Дата принятия решения о предоставлении открытого листа: 20 ноября 2025 г.

**Первый заместитель Министра**

(должность)

Дата 20 ноября 2025 г.

(подпись)

**С.Г.Обрывалин**

(Ф.И.О.)

М.П.

046164